



KOMPOST

Desatero kompostování.
Jak založit a opečovávat
zdravý a kvalitní kompost





**JAK ZALOŽIT
A OPEČOVÁVAT
ZDRAVÝ
A KVALITNÍ
KOMPOST**

Klikněte na
kapitolu, která
vás zajímá.

Ahoj, jsem Wei
a ukážu vám, jak
získat zdravý
a kvalitní kompost
pro vaši zahrádku.

Pojďme na to pěkně
od začátku. Ale
můžete kteroukoli
kapitolu přeskočit.

Proč kompostovat?	04
Proč je lepší žádný než špatný kompost (a jak mít ten nejlepší)?	06
Co budeme potřebovat?	10
Vybíráme kompostér	14
Kam kompostér umístit?	22
Zakládáme kompost	26
Vrstvíme	30
Kompostujeme	34
Fáze kompostování	48
Nemáme zahradu – nevadí! Vyřeší to vermi- kompostér nebo Bokashi	52
Hotovo! Jak kompost správně používat?	66



04

Proč vlastně kompostovat?



Kompost, magické zaříkávadlo všech zahrádkářů. Jeho správné složení, teplota a délka zrání zajistí poctivý základ pro bohatou úrodu v další sezoně. **Kompost je hnědé zlato pro vaši královnu Zahradu. A každá královna má zlato ráda.**

Kromě toho:

- Získáme 100% organické hnojivo plné mikrobiálního života, které živiny uvolňuje postupně během celé sezony. Tím přírodě vracíme vše, co nám dává v úrodě.
- Přehodnotíme svůj postoj k odpadu. Zbytky z kuchyně, protrhané větve nebo posečená tráva – to všechno je přece škoda vyhazovat!

06

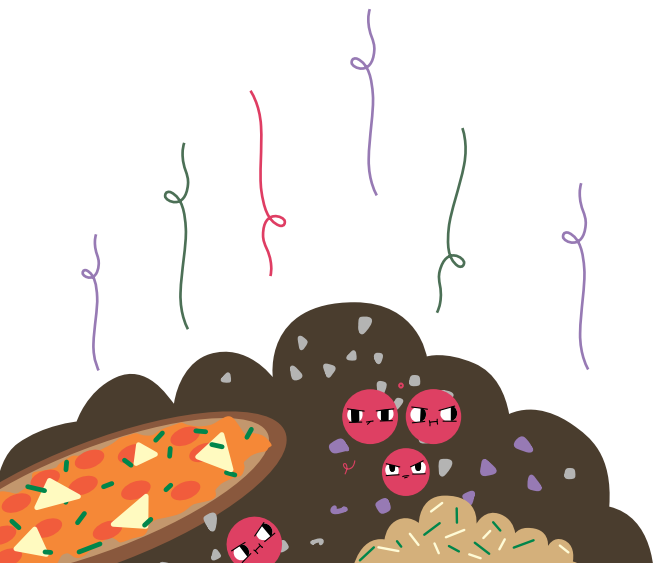
**Proč je lepší
žádný než špatný
kompost (a jak
mít ten nejlepší)?**

Starat se o kompost je jako
chovat jednorozce. Každý na
něj má svůj vlastní názor.
K tomu je ale potřeba dodat,
že ne všechny zaručené rady
vedou k cíli.

Co se může stát, když založíme kompost špatně?

- Zaplevelíme si celou zahradu.
- Rozneseme si do záhonků zákeřnou plíseň a další patogeny.
- Znečistíme spodní vodu.
- Otrávíme členy rodiny a nejspíš i sousedy široko daleko smrdutým závanem.

A to přece nechceme. Proto nebudeme do kompostu vyškrabávat zbytky od guláše, ani kdyby nám to radilo padesát zahradníků, a radši se přidržíme geniálně jednoduchého systému.



**Uvidíte, že
krmit jednorožce
není žádná
věda. Jen to
není všežravec,
a už vůbec
ne zahradní
popelnice.**



10

Začínáme aneb co budeme potřebovat?



Stačí jen málo. Kompostér a mít do něj co dávat. Dále probiotika pro kompost a urychlovač kompostu. Tyhle vychytávky nám výrazně usnadní práci a zrychlí celý proces, protože obsahují přesně ty bakterie, které se na rozkládání přímo specializují už po tisíce let. Navíc redukují zápach a zabrání průsaku dusíkatých látek do spodních vod.

Připravíme si tedy:

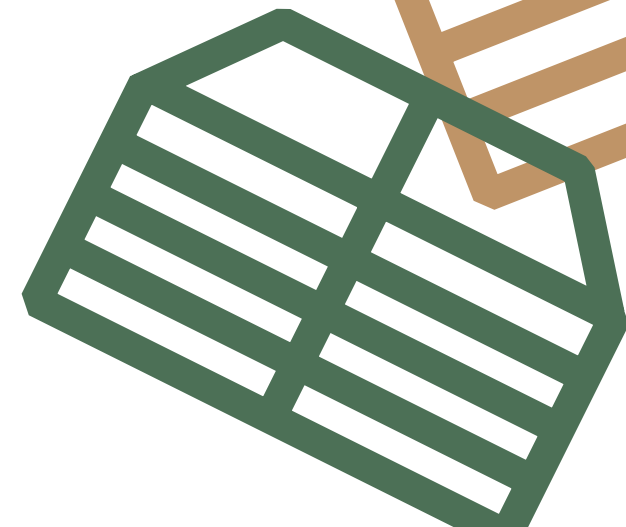
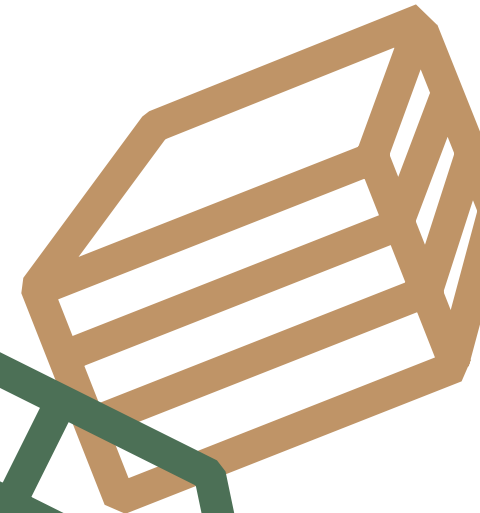
1. Kompostér (kupovaný nebo doma vyrobený)
2. Přátelské bakterie **weiki pro kompost**, které nám pomohou s rozkladem a fixují v kompostu živiny
3. **Urychlovač kompostu weiki** (ať to rozjedeme hned na plnou rychlost a bakterie mají dost „krmiva“)
4. Organický odpad ze zahrady a domácnosti (větvíčky, trávu, slupky od zeleniny atd.)



14

Vybíráme venkovní kompostér

Základní rozcestník, jak se orientovat v široké nabídce kompostérů. Vybíráme podle velikosti zahrady a množství materiálu, kterým budeme kompost „krmit“.



Jednoduché pravidlo pro výběr velikosti kompostéru: 1 m² zahrady = 1 l kompostéru.

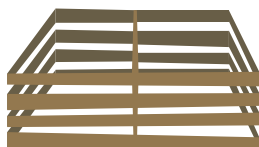


Pokud si chceme kompostér vyrobit sami, navrhne si ho tak, abychom aspoň z jedné strany mohli libovolně zvyšovat nebo snižovat stěnu. Usnadníme si tak překopávání i odebrání humusu. Stříška pomůže se zastíněním i proti lijákům.

To je úplné minimum, ke kterému připočítejme pár litrů rezervu. Lepší rovnou větší než později litovat a měnit.

Pro menší zahrady stačí kompostér nebo malé kompostovací silo. Pro větší zahrady nad 2000 m² už to bude nejspíš kompostovací silo, tedy ohrádka.

Dřevěný kompostér nezapomeneme naimpregnovat, jinak by se poměrně brzy sám stal součástí kompostu.



Ideální kompostér je kamarád do deště.

Střídání ročních období a občasné teplotní extrémy prověří kvalitu kompostéru opravdu nemilosrdně. Solidní kompostér by měl mít šířku stěn podle velikosti minimálně od 2,5 do 8 mm a kvalitně zpracované spojovací díly, které se pod tlakem odpadu nezdeformují.

- **Důležitý je i počet manipulačních otvorů a jejich rozmístění. Nejlepší je, když můžeme kompostér otevřít ze všech stran (na tuto radu si při překopávání i vybírání hotového kompostu určitě vzpomeneme).**
 - **Při kompostování ve volné ohrádce nezapomeneme horní vrstvu přikrýt, nejlépe jutovou textilií. Zajistíme tím potřebnou tmou a kompost nebude vysychat.**
 - **Kompost musí dýchat: čím víc provzdušňovacích otvorů, tím lépe.**

JEDNO- A DVOUKOMOROVÉ KOMPOSTÉRY: PRO A PROTI

Jednokomorové kompostéry patří mezi kompostovací klasiku.

Výhody:

- Pořízení nebude stát majlant.
- Jednoduchý systém – seshora přidáváme kompostovací materiál, dole odebíráme humus.

Má ale i pár nevýhod:

- Neodpouští chyby v poměru a složení kompostovacího materiálu.
- Pravidelná údržba a překopávání materiálu je tak trochu špinavá práce. Buď ho musíme rozebrat, nebo všechno vysypat a promísit venku. Tím se může o něco snížit výsledná kvalita humusu.
- Ne vždy si poradí s klíčivostí semen plevelů. Rozkladné procesy při vysoké teplotě, které semena ničí, totiž probíhají pouze v části kompostéru. Všude jinde mohou semena vesele klíčit.
- Jednokomorové kompostéry s víkem kompost často vysušují a tím zastavují rozkladné procesy. Nic, co by se nedalo jednoduše vyřešit, ale určitě je potřeba materiál pravidelně kontrolovat.





Dvoukomorový kompostér je ferrari mezi kompostéry.

Výhody:

- První komora se průběžně plní kompostovacím materiálem, ze druhé odebíráme humus.
- Zapomněli jsme na ideální poměr zeleného a hnědého materiálu? Nevadí, dvoukomorový kompostér to nejspíš bez problémů skousne.
- Druhá komora se v „horké“ fázi rozkladu rovnoměrně zahřeje na teplotu 50–60 °C. Semena plevelů a choroboplodné zárodky tak nedostanou šanci!


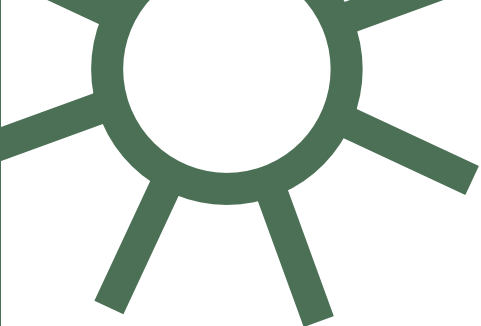
Nevýhody:

- Jedinou nevýhodou je o něco vyšší pořizovací cena.

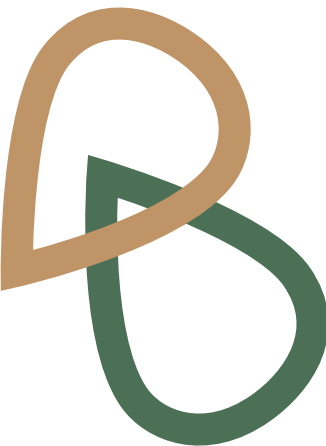


22

Kam kompostér umístit?



Při výběru místa máme na paměti, co kompost nemá rád: přímé slunce, silný vítr, hustý déšť. A samozřejmě myslíme taky na to, co nemáme rádi my.



Z kompostu se přirozeně uvolňují plyny vznikající při rozkladu organických látek, za chladnějšího počasí z něj může dokonce vycházet dým. **Správně založený kompost nepáchne, ale může lákat mouchy.**

Nejlépe mu tedy bude někde na okraji pozemku, ideálně pod korunami stromů. A vzpomeneme si i na sousedy, ať jim náš kompostový Vesuv nečmoudí přímo na posezení pod pergolou. I když kompost ošetřený **probiotiky** a **urychlovačem kompostu weiki** nijak nepáchne a much na něm také bude málo.

Kompost nemusí zůstat sám jako kůl v plotě! V jeho okolí můžeme vysázet melouny, lilky a dýně. Rostlinám bude jeho blízkost svědčit a na oplátku mu poskytnou zastínění.



U kompostu by měl být volný manipulační prostor pro přehazování i vykládání humusu. Zpevněnou cestu od kompostu k záhonům zase doceníme, až pojedeme po desáté s naloženým kolečkem.

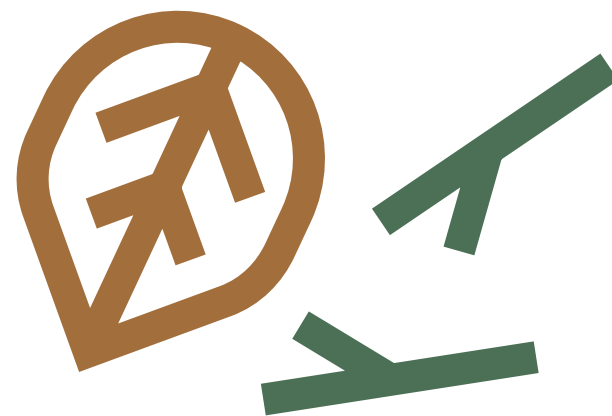


26

Zakládáme kompost



Máme vybraný kompostér
i vhodné místo?
Můžeme pokračovat!



1. Kompostér položíme na rovnou plochu, aby se nikam nesesouval a měl co největší kontakt s půdou. Na dno položíme jemné pletivo, abychom zamezili přístup myším a dalším hlodavcům.
2. Jako první, startovací vrstvu použijeme nalámané větve a větvičky. Tím zajistíme provzdušnění, tedy dostatek kyslíku pro aerobní přátelské bakterie, které nám následující měsíce budou pomáhat s rozkladem organické hmoty.
3. Pokud máme kompostér s větracími otvory, otevřeme je. U ohrádek a sil to není potřeba.

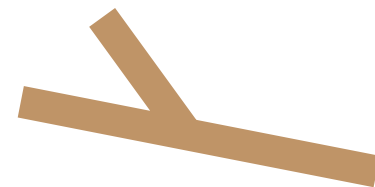


Kousky větviček by neměly být větší než 5 cm, aby se nerozkládaly příliš dlouho. Ideální je zpracované dřevo z drtiče odpadů, ale můžeme si pomoci i sekyrou nebo zahradními nůžkami.

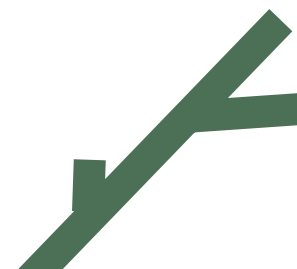
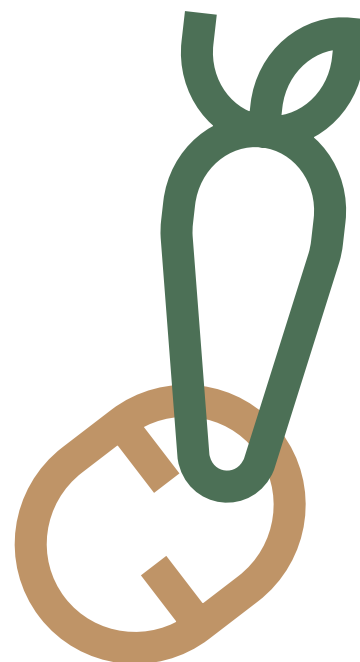
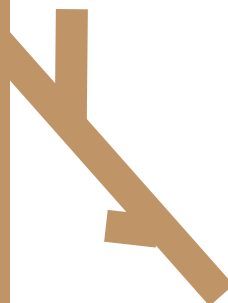


30

Vrstvíme



Na rozlámané nebo nařezané větvičky už můžeme začít vrstvit kompost. A při tom už je důležité uvědomit si, jak to celé vlastně funguje.



Kompostování je rozkladný proces, při kterém dochází k přeměně materiálu cestou rozmělnění, mineralizace a humifikace za pomoci **bakterií, hub a bezobratlých živočichů**.

Náš díl práce je, abychom těmto mikroorganismům zajistili všechny specifické podmínky, které potřebují ke svému životu. Mezi ty nejdůležitější patří **vhodné složení výchozího materiálu, dostatek kyslíku, vlhkost, tma a optimální teplota**.

TŘI KYBLÍKY HNĚDÉHO A JEDEN ZELENÉHO

Pro zjednodušení můžeme kompostovaný materiál rozdělit na **zelený** a **hnědý**. Zelený materiál je bohatý na **dusík**, hnědý (dřevitý) obsahuje zase hodně **uhlíku**.

Ideální poměr dusíku k uhlíku je u čerstvě založeného kompostu 1 : 30 až 1 : 35, u staršího kompostu potom 1 : 25 až 1 : 30.

Cože? To abychom si tomu všemu pořídili ještě pojízdnou chemickou laboratoř? Bez obav, to nebude vůbec potřeba. Stačí držet v hlavě jednoduchý vzoreček:



Dva až tři díly hnědého na jeden díl zeleného.

Hnědý materiál bohatý na uhlík:

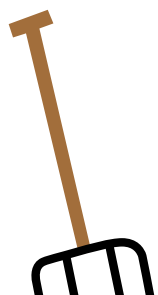
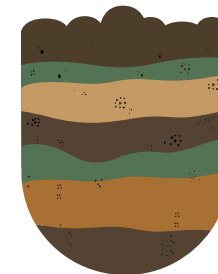
- Větve (nalámané nebo nařezané nadrobno)
- Piliny
- Kůra
- Sláma
- Štěpka
- Suché listí

Zelený materiál bohatý na dusík:

- Tráva
- Zelené listí
- Ovoce a zelenina
- Kuchyňský bioodpad
- Jehličí
- Chlévský hnůj

Jak to (ne)funguje:

Pokud bychom do kompostu přidali jenom kolečko čerstvě posečené trávy, zapaří se a shnije. Ale jakmile k ní přidáme dva díly štěpky, bakterie nastartují rozkladné procesy, na jejichž konci bude nadýchaný drobný humus.



34

Kompostujeme

Kompost miluje různorodost!

Proto nemícháme jen zelené s hnědým, ale taky:

- vlhké a suché,
- porézní a hutné.

Přesto jsou věci, které na kompost nepatří. Nikdy!

Nekompostujeme:

- Maso, kosti, uhynulá zvířata
- Pecky a slupky z tropického ovoce
- Rostliny napadené plísní nebo jinými nemocemi
- Noviny a časopisy
- Plenky
- Piliny z dřevotřísky
- Listí z ořešáku
- Popel z uhlí a cigaret, vč. nedopalků
- Prach z vysavače
- Oleje a tuky
- Výkaly koček a psů



Výkaly koček a psů zvyšují riziko, že si na našem kompostu začnou ve velkém pochutnávat patogeny a paraziti, takže by byla potřeba mnohem větší hygienizace kompostu.

Kompostujeme:

- Zeleninové a ovocné odpady
- Trávu, listí, plevel, uvadlé květiny
- Hlínu z květináčů
- Vaječné skořápky
- Kávové a čajové zbytky
- Zbytky jídel (v malém množství)
- Papírové ubrousky, (nepoťštěnou) lepenku
- Trus býložravých zvířat
- Piliny, hobliny, štěpku
- Seno, slámu
- Vychladlý popel z dřevěného uhlí
- Papírové, kukuřičné a dřevěné pelety, které slouží jako podestýlka drobných domácích mazlíčků – vegetariánů



Proč nemohu kompostovat listí z ořešáku?

Jeho hlavní nevýhodou je velmi pomalý rozklad a typický zápach. Ořešákový kompost také nesvědčí úplně všem rostlinám. **Najdeme ale i zahrádkáře, kteří ořešákové listí bez starostí kompostují. Argumentují léčivými vlastnostmi ořešáku a faktem, že příroda si poradí se vším – stačí mít dostatek trpělivosti. A pokud tolik trpělivosti nemáme, můžeme si pomoci probiotiky weiki pro kompost a urychlovačem kompostu weiki, které urychlí rozkladný proces kompostování a zásadně omezí zápach.**





JAK PŘÍRODĚ USNADNIT PRÁCI (a sobě ušetřit čas)?

Mám větvičky, mám první vrstvu „zeleného“ materiálu. Hotovo, kdy si můžu přijít pro kompost?

Tak moment, zas tak úplně jednoduché to není. Ano, kompost je do jisté míry samostatný organismus, ale musíme ho pravidelně kontrolovat. A také mu trochu pomoci. **Aby byl náš kompost zdravý a co nejdříve k použití, povoláme do akce tyto pomocníky:**

1. Přátelské bakterie

Kompost hned od druhé vrstvy ošetříme **koktejlem přátelských bakterií, které se postarají o rychlý rozklad organické hmoty, dohlédnou na zdravý průběh celého kompostovacího procesu a fixují v kompostu živiny. Ostatně je to jejich práce už od počátku věků.**

Jak aplikovat probiotika?



Lahvičku vyndáme z tuby a dobře protřepáme. Odměříme **sedm víček weiki na pět litrů vody**. Rozmícháme a máme hotovo. Každou vrstvu kompostu vysokou zhruba dvacet centimetrů pokropíme roztokem. Pět litrů zálivky bude stačit na metr čtvereční a celé balení zhruba na jeden metr krychlový kompostu.

Aby bakterie měly **dost energie na práci, snáze se množily a šlo jim to rychle od ruky, nasypane jim i speciální „vysokokalorické krmivo“** – urychlovač kompostu weiki, což je čistě přírodní polysacharidové činidlo, vyrobené z modifikovaného bramborového škrobu.

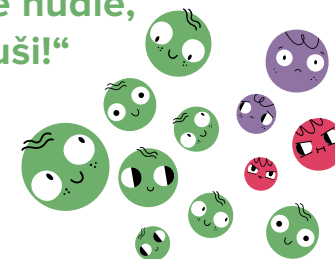
Jak aplikovat urychlovač kompostu?

Každou vrstvu kompostu vysokou přibližně 25 cm posypeme urychlovačem kompostu weiki. Balení vystačí na 1 m³ kompostu. Ideální je spojit aplikaci probiotik weiki a urychlovače kompostu. Jednotlivé vrstvy zalejeme roztokem a posypeme urychlovačem.

Při společné aplikaci stačí poloviční množství obou přípravků.

Spokojené přátelské bakterie se nám potom odmění nejen rychlejší proměnou odpadu v superkvalitní organické hnojivo, ale také **potlačí vznik plísní a nejrůznějších dalších patogenů**, toužících si kompost zabydlet po svém, a **zklidkují zápach**.

„Tudle nudle, padouši!“





2. Vzduch

Kompost není guláš, který můžeme nechat bublat pod pokličkou.

Bakterie a houby potřebují obrovské množství vzduchu, proto větrací otvory necháváme otevřené a po **dvou až čtyřech týdnech jednotlivé vrstvy prohazujeme a materiál z okrajů přehrneme doprostřed.**

3. Vlhkost

Jo, bez vody není život – ani v kompostu. Optimální vlhkost kompostu se pohybuje v rozmezí 50–60 %.

A opět si neděláme vrásky s vlhkoměry a laboratorními rozbory, ke kontrole správné vlhkosti nám bude stačit orientační zkouška odborně nazývaná „**knedlíček**“:

Vzorek substrátu odebereme rukou (klidně v gumové rukavici) a silně ho zmáčkne v dlani.

Při správné vlhkosti z něj nevytékají kapky vody a substrát nám zůstane v dlani jako hrudka – ano, přesně to je ten ideální knedlíček. Gratulujeme, kompost je v nejlepší kondici.

Objevily se kapky vody?

Přidáme suchý porézní materiál, aby přebytečnou vlhkost odsál.

Substrát se rozdrobil?

Kompost zalijeme vodou, nebo přidáme vlhký materiál (třeba posečenou trávu).

4. Tmu

Zní to trochu jako upířské pravidlo od hra-běte Draculy, ale bakterie a další mikroor-ganismy potřebují ke své pilné práci tmu. Jasně, když potřebujeme, tak kompost prostě otevřeme a proházíme, ale hned potom zakrýváme. Žádné slunění a zapo-menutý rozhrabaný kompost, prosím.

Kompostéry jsou obvykle zakryté, kompostovací síla přikryjeme materiálem, který propouští vzduch (seno, sláma, listí, rohože z rákosu nebo jutové pytle).

5. Teplo

Pro zrání kompostu je typické střídání teplot. Ve fázi rozkladu jeho teplota dosahuje 50 až 75 °C, a to prosím pěkně i v zimě, kdy se kolem něj vznáší dým jako z kráteru aktivní sopky.



Proč teplo? Vysoká teplota zabíjí škodlivé mikoorganismy a plevele. Ale pozor, nesnažíme se „topit pod kotlem“ pomocí herbicidů. Ty totiž zůstanou v kompostu a následně i v půdě a poškodí nám rostliny.



Co umí weiki s kompostem a půdou?

Probiotika napomáhají rychlému nastartování kompostovacího procesu a nárůstu teploty v základce kompostu. **Odstraňují zápach, potlačují patogeny a plísně, fixují v kompostu živiny.** Snadno tak získáme přírodní hnojivo pro rostliny, kterélepší stav i strukturu půdy a obnoví její úrodnost.



01

Pomáhají nastartovat a urychlit proces kompostování



02

Zabraňují průsaku dusíkatých a jiných anorganických látek do podzemních vod



03

Zvyšují teplotu v základce kompostu



04

Zúrodňují půdu a zvyšují její vodní kapacitu



05

Potlačují vznik patogenních organismů a plísni v kompostu



06

Redukují zápach kompostu



07

Urychlují zrání kompostu a fixují v kompostu živiny a vodu



08

Poradí si s veškerým rostlinným a domácím bioodpadem



09

Vhodné pro zahradní kompost, vermikompostéry i Bokashi systém



48

Fáze kompostování

Jak už víme, v kompostu je tma. Copak se asi děje uvnitř? Pojdme si posvítit pod pokličku!

Proces kompostování se dělí na tři fáze: rozklad, přeměnu a zrání. Pro každou fázi jsou typické jiné biochemické reakce. Během jednotlivých fází se mění teplota, vlhkost, a střídají se dokonce i odlišné party přátelských mikroorganismů, které na kompostu pracují na směny.

1. Fáze rozpadu – mineralizace

- Trvá první 3–4 týdny.
- Teplota stoupá na 50 až 75 °C.
- Vysoká teplota ničí choroboplodné zárodky a semena plevelů.
- Rozkládají se lehce rozložitelné sloučeniny, jako jsou například cukry, bílkoviny a škrob, za pomoci bakterií a hub.
- Dochází k intenzivnímu provzdušňování materiálu.

2. Fáze přeměny

- Pokračuje od 4. do 8. až 10. týdne.
- Teplota poklesne na 40–45 °C.
- Mineralizované živiny z první fáze se stávají stavebními kameny pro humusový komplex.
- Kompost má stejnoměrné hnědé zbarvení, drobtovitou strukturu a voní po lesní půdě.
- Má nejvíc výživných látek, ale ve složení nestavitelném pro rostliny.
- Ještě se nikam nehrneme, zatím není připravený k zaorání do půdy.
- Můžeme ho ale využít k mulčování.

3. Fáze zrání

- Teplota dál klesá na úroveň okolí.
- Živný humus se mění na trvalý humus.
- Má slabší hnojivý účinek, ale látky jsou ve vstřebatelné formě – díky tomu má vyšší účinnost.
- Hotový kompost je načechraný a drobtovitý s charakteristickou vůní zeminy.
- Kompost dozrává po 6 až 12 měsících.
- Jdeme si pro kolečko a můžeme kompost zaorat do záhonů.



52

**Nemáme
zahradu –
nevadí!**

Dnes už můžeme pohodlně kompostovat i doma. A dokonce si podle svých zvyklostí a preferencí vybrat jednu ze dvou technologií domácího kompostování, která je nám bližší.

Ve společnosti žížal, nebo bez nich.

1. Vermikompostování pro každého

Není humus jako humus. Kromě jeho zralosti záleží i na vnějších podmínkách a vstupních surovinách, které do kompostu vložíme. Mezi ty nejkvalitnější patří jednoznačně biohumus. Tímto pojmem označujeme humus vzniklý rozkladem organického materiálu za pomoci žížal, takzvaným vermikompostováním.

Jak na to?

Vyberme si vhodnou velikost vermikompostéru a násadu žížalek. Obojí můžeme objednat snadno online, žížaly k nám dorazí ve speciálním boxu udržujícím potřebné vlhko. Ve vyšší nádobě kompostéru bude vznikat kompost a do spodní odtéká žížalí čaj, vysokokalorické hnojivo pro pokojovky a balkonové rostlinky. Před zálivkou ho vždy ředíme s odstátou vodou.

Než žížaly vypustíme na „pracoviště“, nejdříve dno kompostéru vyložíme vhodnou podestýlkou: skvělé je kokosové vlákno, ale žížaly si vystačí i s čistou lepenkou,

Domácí vermikompostéry se navíc vejdu všude, při správné péči nepáchnou, a ještě zvládnou udělat parádu. Čisté svědomí jako bonus navíc – snížíme objem odpadu z domácnosti v průměru o třetinu.

papírovými ubrousky, platem na vajíčka nebo ruličkami od toaletního papíru.

Hotovo? Čas vypustit žížaly a zároveň podávat sváteční oběd na přivítanou.

Žížalí jídelníček

Jak už jsme si řekli, žížaly mají apetit. To ale neznamená, že slupnou plesnivější hlávkou zelí nebo nedejbože zbytek segedínu ze včerejška.

Co žížalám dvakrát nevoní:

- Žížaly jsou veganky. Takže určité žádné zbytky živočišné stravy, prosím. (Ani másličko na přilepšenou nebo zapomenutý plátek sýra.)
- Plíseň je úhlavní nepřítel vermikompostu. Rozhodně ji tedy nebudeme přivolávat nahnilým ovocem nebo plesnivým pečivem.
- Aromatické potraviny žížalám nevoní ani neprospívají. Takže žádné zázvor, citrusy, nebo dokonce čili.

Čím je pohostíme:

- Žížaly si naopak rády smlsnou na zbytcích zeleniny, ovoce, částečně

kompostované trávě či listí. V omezené míře je můžeme krmit i zbytky bezmasých jídel a pečivem. Milují kávovou sedlinu, to je pro ně stejný dezert jako pro nás tiramisu. Vhodné jsou použité sáčky od čaje, v kterých se žížaly rády rozmnožují, ale pozor na ty z umělých vláken. Rozdrcené skořápky od vajec spolehlivě neutralizují překyselený kompost, a navíc zajistí cenný vápník v budoucím humusu.

- Potravu žížalám servírujeme rozkrájenou nebo rozdrcenou na malé kousky a pouze v takovém množství, které zvládnou zpracovat. V opačném případě přebytky zahnívají, páchnou a lákají mouchy.
- Žížaly krmíme 1–2× týdně.
- 1× týdně kompost jemně prohrábneme neboli provzdušníme – ale pozor na ostré předměty, nechceme ze žížal udělat karbanátky.



Co dalšího žížaly potřebují?

- Teplotu okolo 20 °C (minimálně 12 a maximálně 25 °C), proto pozor na vermikompostéry umístěné po část roku na balkoně.
- Správnou vlhkost. Pokud si vlhkostí nejsme jistí, použijeme metodu „knedlíček“ stejně jako u běžného kompostu. Z nádoby na kompost odebereme hrst materiálu tak akorát do dlaně a silně ji stiskneme mezi prsty. Mělo by vytéct jen pár kapiček. Pokud je to víc, přidáme žížalám víc savého materiálu. Nevyteklo nic? Přidáme vlhký materiál, třeba kousky mokré lepenky.



Kdy bude hotovo?

Kompost i žížalí čaj můžeme odebírat po 2–3 měsících. Manipulace s žížalím čajem je snadná – jednoduše ho přelijeme ze zásuvky.

Jak ale vybrat kompost, abychom si s vaničkou nevylili i dítě, tedy vlastně žížalu?

Můžeme vyzkoušet tyto tři způsoby a uvidíme, který nám bude vyhovovat nejlépe:

1. Boodpad přidáváme z jedné strany vermikompostéru. Žížaly se tam postupně přesunou a kompost nabíráme z druhé strany.
2. Povrch kompostu posypeme kávovou sedlinou nebo jinou oblíbenou žížalí delikatesou. Mlsné žížaly se nahnou do horní části kompostéru a my můžeme nabírat odspodu.
3. Kompost sesypeme na hromadu a po částech rozhrnujeme na tenké vrstvy. Žížaly nemají rády světlo, proto se budou vracet do bezpečí hromádky. Jednotlivé pročištěné vrstvy mezitím můžeme přesypat do připravené nádoby.

Žížalí čaj můžeme použít naředěný v poměru 1 : 1 s vodou, vermikompost mícháme s pískem či půdou tak, aby ho v substrátu byla pětina. Můžeme s ním posypat i hlínu v květináčích nebo jej zaryt do záhonů.

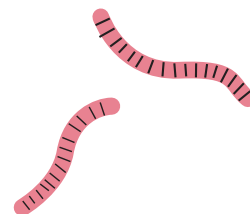
Seznamte se: Eisenia andrei.

Neboli vyšlechtěná kalifornská žížala, specialistka na rozklad bioodpadu.

Půlkilová násada žížal za den zkonsumuje čtvrt kila potravy, tedy polovinu své váhy. Troufli byste si na to taky? Mimochodem, stejně závratným tempem se množí. Žížaly pohlavně dospívají ve dvou měsících a dva hermafroditní jedinci zvládnou za rok přivést na svět okolo 1500 malých žížalek. Počítejte s tím při nákupu násady. Množství žížal se zdvojnásobí už za tři měsíce vermikompostování.

Její blízká příbuzná se jmenuje žížala hnojní. Proti své kalifornské sestřenci je o něco menší a hůř snáší pobyt v uzavřených vermikompostérech, takže ji nebudeme trápit a necháme ji na svobodě ve venkovním kompostu či hnoji.

Nezapomeňme, spolu s vermikompostérem si domů pořizujeme živé tvory. Sice nejsou na mazlení ani se nebudou pítit za hrozeným tenisákem, přesto máme plnou zodpovědnost za jejich zdraví a komfort. Odměna za péči je královská: nejúčinnější organické hnojivo pro naše rostliny.



2. Žížaly v bytě nechceme? Vsadíme na Bokashi systém

Asijská metoda Bokashi funguje na rozdíl od běžného kompostování, které vyžaduje pro rozklad organické hmoty přístup vzduchu, na principu anaerobní fermentace za pomoci anaerobních bakterií.

Tento ekologický koncept vyvinul v 80. letech doktor Teruo Higa, profesor okinawské univerzity, s cílem omezit chemii v zemědělství a podpořit další využití odpadu z domácností. Škoda každého vyhozeného zbytku – a my s ním souhlasíme.

Navíc je všechno v příjemném minimalistickém balení, bez mušek a zápachu. Tak co, jdeme na to?

Co budeme potřebovat?

- Bokashi kompostér.
- Směs speciálních bakterií, například probiotika weiki pro kompost, která metodu Bokashi zvládají bravurně.
- Také je potřeba bakterie povzbudit, aby se rychle množily. Přírodní „startér“ poskytne uychlovač kompostu weiki.
- A ještě organický odpad rostlinného původu, kterým bakterie nakrmíme. Zbytky ovoce a zeleniny, květin, čaje a kávy. Bokashi podle všeho snese i zbytky živočišné stravy, ale my raději neriskujeme a zbytky masa hodíme psíkovi nebo do koše.

Tři, dva, jedna... Bokashi!

Do nádoby vložíme organický odpad, pokropíme bakteriemi weiki pro kompost (cca jedno víčko na jeden litr odpadu), posypeme urychlovačem kompostu weiki (dvě zarovnané lžičky na 1 litr odpadu) a následně celou směs upěchujeme a uzavřeme, protože rozklad probíhá bez přítomnosti kyslíku. Jakmile je nádoba naplněná, stačí ji nechat dva týdny pracovat. Poté pravidelně stáčíme fermentační tekutinu.

Kam s bioodpadem, když to v Bokashi zraje?

Máme dvě možnosti. Buď si pořídíme dvě Bokashi nádoby a v době zrání jedné plníme tu druhou, nebo materiál z naplněné nádoby přesypeme do dostatečně velké nádoby s víkem, ve které ho necháme čtrnáct dní dozrát. Přitom můžeme v klidu plnit Bokashi nádobu novým bioodpadem.



Bokashi nádobu neotvíráme moc často. Vlastně čím méně ji budeme otvírat, tím lépe. Bokashi kompostování totiž probíhá bez přítomnosti vzduchu, je to anaerobní proces. Proto doporučujeme kuchyňský odpad plnit do uzavíratelné nádoby (misky s víkem) a teprve až ji naplníme, přesypeme ji do Bokashi kompostéru.

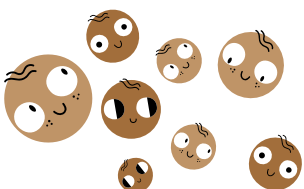
Díky tomu bude také snazší dávkování probiotik i urychlovače (právě podle obsahu nádoby).



Co je výsledkem Bokashi kompostování?

Bokashi „kompost“

Bokashi „kompost“ nebo Bokashi „hnojivo“. Pozor, nečekejme načechranou hromádku humusu, jako jsme zvyklí u běžného kompostování. Materiál bude vypadat podobně jako na začátku, jen bude nahnědlý, s nasládlým pachem po zkvašení. Přesto má úplně jiné fyzikální i chemické vlastnosti, než když jsme začali. Buď jej můžeme zaorat přímo do půdy, nebo ho využít jako urychlovač běžného zahradního kompostu. Díky hojné přítomnosti přátelských bakterií má podobné účinky jako naše probiotika.



Bokashi čaj

Bokashi čaj, označovaný také jako juice, je blahodárné a komplexní hnojivo. Stáčíme ho kohoutkem přímo z kompostéru a ředíme v poměru 1 dcl Bokashi čaje na 10 litrů vody. To ale není jediné uplatnění, neředěný nám vyčistí odpad lépe než chemické alternativy.

Co když se objeví plíseň?

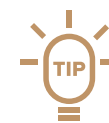
Bílá plíseň

Bílá plíseň naznačuje, že nádobu plníme moc pomalu a je v ní moc vzduchu. Tahle plíseň ničemu nevadí a pomáhá v rozkladu. Pokud se nám však nezdá, položíme na materiál kus silného papíru. Měl by plíseň zastavit.

Plíseň se může objevit buď bílá, nebo černá.

Černá plíseň

Tmavá plíseň indikuje, že něco neděláme správně. Možná nebyla Bokashi nádoba dostatečně uzavřená, máme málo hodných bakterií nebo jsme třeba zapomněli pouštět fermentační tekutinu. Materiál napadený tmavou plísní přemístíme do nádoby s víkem, přidáme bakterie weiki, urychlovač kompostu a ideálně i trochu půdy, a necháme ho asi měsíc zrát. Pak ho můžeme využít na zahradě jako kompost.



Bokashi technologie je velmi jednoduchá, oproti vermikompostéru nežadá naše větší zapojení a péči o živé tvory. Navíc je Bokashi nádoba skladná a plně uzavřená, proto nikdy nezapáchá a neláká hmyz.

66

**Hotovo! Jak
kompost správně
používat?**

**Kdy je kompost hotový?
Svízelná otázka nejen pro
začátečníky.**

Při určování zralosti kompostu se můžeme odrazit od doby, kdy jsme kompost zakládali:

Po 2 až 6 měsících tlení označujeme kompost za čerstvý.

Po 6 až 12 měsících je kompost zralý a je v nejlepší kondici pro zaorání.



Řeřichový test

Kvalitní kompost svým složením nepoškozuje semínka a kořeny rostlin, naopak jim poskytuje výživný základ. Spolehlivou odpověď na zralost humusu nám poskytne řeřicha.

Semínka řeřichy vysadíme do pěstební nádoby (stačí kelímek od jogurtu), do které jsme nasypali čistý humus. Řeřichu zaléváme a necháme vyklíčit. Patří mezi rychle rostoucí rostliny, na výsledek si počkáme jen pár dnů.

Řeřicha uhnije nebo má žluté nezdravé stonky: Tady to bude chtít ještě trochu času a nechat kompost pořádně uležet. Pokud chceme přírodě trochu usnadnit práci, použijeme [urychlovač kompostu weiki](#).

Ale pozor! Kompost není archívni víno, takže rozhodně neplatí přímá úměra mezi stářím a kvalitou. Po prvním roce kompost postupně ztrácí své výživové vlastnosti.

Výhonky řeřichy jsou zelené a mají se k světu: Výborně! Máme před sebou kvalitní uzrálý humus, který může na záhony.





Používáme kompost

S výjimkou řeřichového testu kompost nikdy nepoužíváme samostatně.

Do truhlíků a květináčů kompost mícháme se zemí, aby tvořil přibližně ¼ substrátu.

Na zeleninové a okrasné záhony používáme dávku přibližně 3 kg humusu na metr čtvereční.

Ovocným dřevinám a trvalkám stačí 2 kg humusu na metr čtvereční.

- Polozralý kompost pokládáme na záhon pouze jako vrchní vrstvu. Do půdy zaoráváme pouze vyžralý humus.
- Kompost do záhonů zaoráváme povinně vždy na podzim, po sezoně. A potom znovu na jaře, než do půdy vysázíme první sazeničky.

Kam nepatří:

Přestože je kompost mana a zázračný elixír, nesvědčí všem. Má totiž vysoké pH, v půdě působí alkalicky. Nikdy ho proto nepřidáváme k rostlinám, které milují kyselou půdu, jako jsou rododendrony, kanadské borůvky, vřesy a vřesovce. Nadšené z něj nebudou ani středomořské bylinky, které si potrpí na chudou půdu.



Tak a máme hotovo!
Už se těším, jak nám
to krásně poroste.

A nezapomeneme
rostlinkám přidat
kromě kompostu
i panáčka probiotik
weiki pro rostliny.

probiotika pro kompost

TO CHCI



Probiotika weiki pro kompost napomáhají rychlému nastartování kompostovacího procesu a nárůstu teploty v základce kompostu. Snadno tak získáte přírodní hnojivo a výživu pro rostliny.

Doporučujeme aplikaci závlivkou nebo postřikem.



Použijte ideálně v kombinaci s urychlovačem kompostu weiki. Při společné aplikaci můžete doporučenou dávku obou přípravků snížit až o polovinu.

urychlovač kompostu

TO CHCI



Doporučujeme

Vrstvy kompostu posypte urychlovačem kompostu weiki při aplikaci probiotik nebo samostatně.

Polysacharidové činidlo weiki urychlovač kompostu slouží jako výživa pro mikroorganismy, urychluje kompostování a odstraňuje zápach.



Pro efektivní nastartování fermentačního procesu doporučujeme použít společně s probiotiky weiki pro kompost. Při společné aplikaci můžete doporučenou dávku obou přípravků snížit až o polovinu.



weiki

PLNÉ ŽIVOTA

www.weiki.bio